



РЕГИОНАЛЬНЫЙ СОЮЗ ПЕРЕРАБОТЧИКОВ ОТХОДОВ
КАЛИНИНГРАДСКОЙ ОБЛАСТИ



ОРГАНИЗАЦИЯ РАЗДЕЛЬНОГО СБОРА ТВЕРДЫХ КОММУНАЛЬНЫХ ОТХОДОВ В КАЛИНИНГРАДСКОЙ ОБЛАСТИ

Калининград
2015

ОТВЕТСТВЕННОСТЬ И ПОЛНОМОЧИЯ УЧАСТНИКОВ



Органы исполнительной
власти

- реализация положений Закона 458-ФЗ
- выбор и наделение организации статусом регионального оператора
- утверждение нормативных актов для регионального оператора
- контроль за исполнением

Региональный оператор

- организация системы обращения с ТКО
- выполнение условий для регионального оператора
- создание финансовых механизмов функционирования системы обращения с ТКО
- контроль

Образователи
отходов

Оператор
сортировки

Оператор
полигона

Оператор
транспортировки

Оператор
компостирования

- обязанность заключать договора
- исполнять правила и требования

Операторы переработчиков отходов.
Малое и среднее
предпринимательство.

- основные реализаторы Закона 458-ФЗ
- среди всех МСП несут большие организационные расходы
- нет регионального механизма поддержки МСП

ОТРАСЛЕВЫЕ РИСКИ



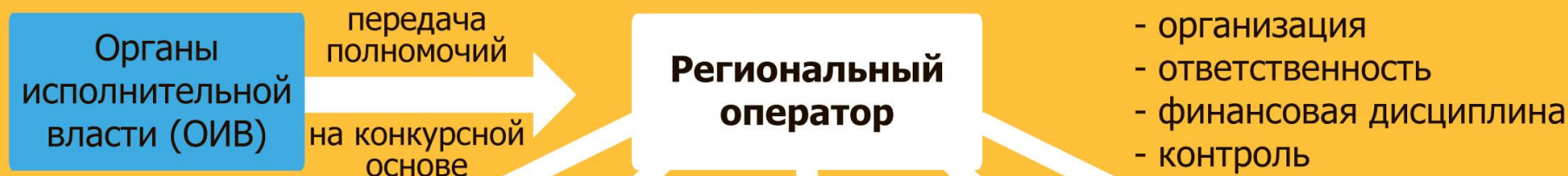
СХЕМА ДЕЙСТВИЙ РЕГИОНАЛЬНОГО ОПЕРАТОРА



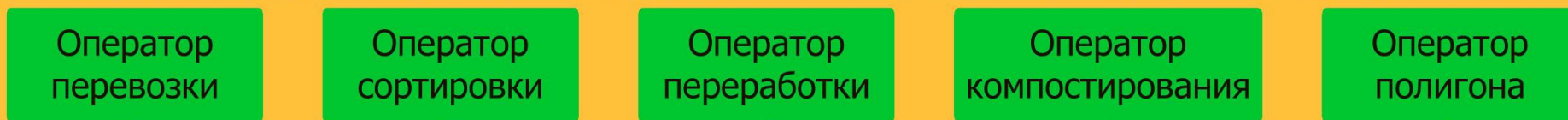
ЗАКАЗЧИКИ УСЛУГ



ОПЛАТА УСЛУГ ЗАКАЗЧИКАМИ



ИСПОЛНИТЕЛИ УСЛУГ. ОПЛАТА УСЛУГ ИСПОЛНИТЕЛЯМ



возможно заключение внутриотраслевых договоров

СХЕМА ЛОГИСТИКИ ОТХОДОВ



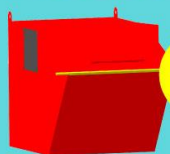
жители



ТКО от
магазинов



ТКО от организаций
и предприятий



"мокрые"
отходы

30 %

объём
отходов



"сухие"
отходы

70 %



крупно-
габаритные
отходы

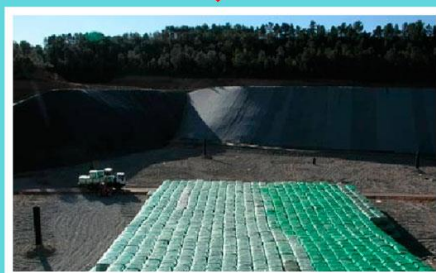


энерго-
сберегающие
лампы



батарейки

компостирование



полигон



мусоро-
сортировочный
завод



пункт сбора
вторичных
ресурсов



переработка отходов

СХЕМА КОНТЕЙНЕРНОЙ ПЛОЩАДКИ



Контейнер для мусора — специализированная ёмкость, служащая для сбора бытовых или строительных отходов.

"СУХИЕ" ОТХОДЫ

"МОКРЫЕ" ОТХОДЫ

"СУХИЕ" ОТХОДЫ

"МОКРЫЕ" ОТХОДЫ

освещение информационный стенд

опасные отходы (лампочки, батарейки)



Контейнер для "сухих" отходов



ПЭТ бутылки
смятые и открытые



стеклянные
бутылки



банки из под кваса и пива



консервные банки



одноразовые
пакеты



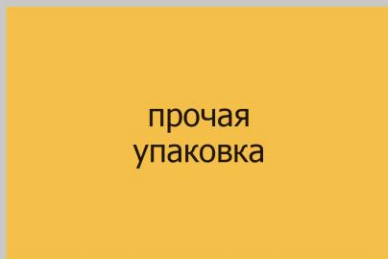
бумага: газеты,
картонные коробки



ветошь: одежда,
куртки, обувь



прочая
упаковка





Контейнер для "мокрых" отходов



пищевые отходы



растения, цветы

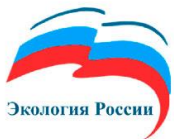


КОСТИ



смёт с квартир





Площадка для крупногабаритных отходов (КГО)

Необходимо внедрять два варианта вывоза КГО:

1. По графику в определённый день вывозится разный вид отходов;
2. Все вывозится одной машиной на площадку накопления, сортируется и передается переработчикам отходов по договору.

телевизоры



электробытовая техника



компьютеры



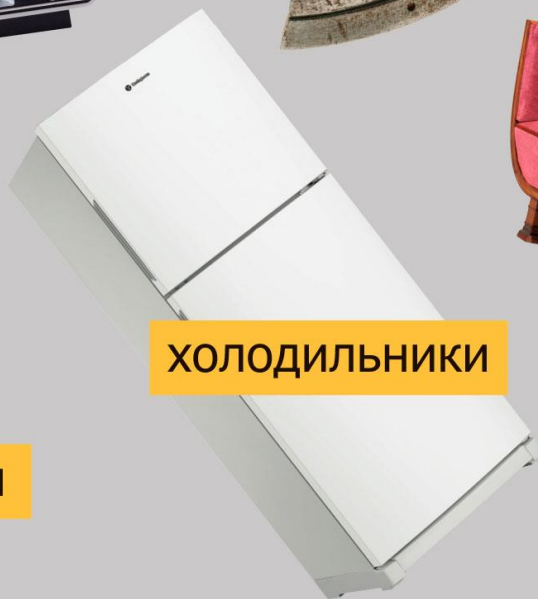
аккумуляторы



мебель



холодильники



автошины



строительный мусор от ремонта





Контейнер для опасных отходов



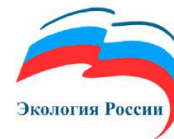
энерго-
сберегающие
лампочки



батарейки
аккумуляторы



МУСОРОПРОВОДЫ



В Калининградской области всего 804 дома* с мусоропроводами. Ориентировочно отходы с этих домов разместились бы на 80-100 контейнерных площадках.

РЕШЕНИЯ:

Не закрывать мусоропровод

1. Отходы ТКО вывозятся как «мокрые» отходы сразу на полигон.
2. Оплата по повышенному тарифу как «мокрые» отходы - **100% тарифа**

Закрывать мусоропровод

1. При решении жильцов закрыть мусоропроводы, УК или ТСЖ определяют место для «контейнерной площадки»
2. Выделенная площадка входит в общую систему раздельного сбора ТКО с оплатой:
«сухие» отходы 100% - X% тарифа
«мокрые» отходы 100% тарифа

* Информация из «Генеральной схемы санитарной очистки Калининградской области», ООО «ОПКТБ «ЭКОИНЖ», 2014 г.

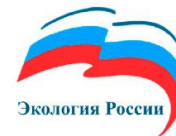


Статистическая информация по контейнерным площадкам



- всего в Калининградской области 4091 контейнерных площадок
- расстояние до жилых домов и мест отдыха населения должно быть не менее 20 м, но не более 100 м
- на 60% площадок соблюдено нормативное расстояние до жилых домов и мест отдыха
- 47% контейнерных площадок имеют непроницаемое основание
- 31% контейнерных площадок имеют ограждение

Эффект от внедрения раздельного сбора на 2 контейнера



Плюсы

1. Оперативность внедрения
2. Внедряется единый стандарт площадки
3. Применяются существующие «контейнерные площадки».
4. Снимается нагрузка с УК и ТСЖ о необходимости организовывать пункты сбора опасных отходов
5. Удобство для населения – разделение на 2 основных контейнера, а не на большее количество.
6. Переходной период для организации площадок для накопления КГО, приучить людей к цивилизованному вывозу по графику
7. При оплате за контейнер по нормативу, а не за вес и морфологию, снимается скандальный вопрос – кто в чей контейнер выбрасывает.
8. Снижение стоимости услуги по обращению с ТКО.
Возможность получения УК и ТСЖ дополнительных доходов от переработчиков

Минусы

1. Часть контейнерных площадок необходимо утвердить и согласовать (но это все равно надо делать в любом варианте).
2. Потребуется большей разъяснительной работы с УК, ТСЖ и жильцами (при любых вариантах организации раздельного сбора отходов).
3. Потребуется изменения мышления перевозчиков
4. Появление нового коммунального тарифа (при любых вариантах реализации Федерального закона).



Целесообразность введения раздельного сбора коммунальных отходов

Тариф до 2016 года

- **размещение (захоронение)**
71 руб. с жителей и
135 руб. с организаций
за 1 м³ отходов

Тариф с 2016 года

- услуга регионального оператора (РО):
 - обработка
 - обезвреживание
- **захоронение (ранее размещение)**

**вводится
впервые**

**новая
коммунальная
услуга,
соответственно
новый тариф**

Стоимость 1 контейнера (7 куб. м) - 2400 руб, 80% стоимости - оплата транспортировки

Объективные предпосылки (г. Калининград) = 300 000 т отходов в год

до 2016 года

Расстояние - 10-20 км
(на нелегальные свалки)

с 2016 года

Расстояние - 120 км
(на полигоны, включённые
в ГРОРО)

= >

даже если не вводить
тариф на услуги РО,
стоимость услуги
увеличится минимум в 5-7 раз

Формирование тарифа на 2016 год:

экономически обоснованные
операционные расходы +
инвестиционная программа
на создание инфраструктуры +
макс. прибыль 7%, т.е. < инфляции

Разрабатывает региональный оператор

Утверждают ОИВ субъекта



ВЫВОДЫ



1. При выполнении норм Федеральных законов в любом случае !! будет увеличение !!! оплаты от населения за счёт введения новой услуги регионального оператора.
2. Возможно уменьшить стоимость коммунальной услуги за счёт уменьшения вывоза отходов на полигон при раздельном сборе:
 - 70% "сухих" отходов останется на переработку;
 - 30% "мокрых" отходов поедет на полигон на захоронение.
3. Не разделяя отходы на 2 контейнера, получаем:
 - не выполнение норм Федеральных законов;
 - увеличение в 5-7 раз стоимости вывоза 1 контейнера.



**Лавриненко Святослав Олегович,
координатор партийного проекта "Экология России",
председатель СРО РСПО КО**



**Козлов Алексей Петрович,
заместитель председателя СРО РСПО КО**



**Балановский Марк Валентинович,
заместитель председателя СРО РСПО КО**

**ВСЕРОССИЙСКАЯ ПОЛИТИЧЕСКАЯ ПАРТИЯ
"ЕДИНАЯ РОССИЯ"
ФЕДЕРАЛЬНЫЙ ПАРТИЙНЫЙ ПРОЕКТ
"ЭКОЛОГИЯ РОССИИ"**

**САМОРЕГУЛИРУЕМАЯ ОРГАНИЗАЦИЯ
РЕГИОНАЛЬНЫЙ СОЮЗ
ПЕРЕРАБОТЧИКОВ ОТХОДОВ
КАЛИНИНГРАДСКОЙ ОБЛАСТИ**

236010, г. Калининград, ул. Вагоностроительная д. 3-5

Тел/факс: 96-00-28, 96-00-09

www.rspoko.ru, e-mail: rspoko@mail.ru